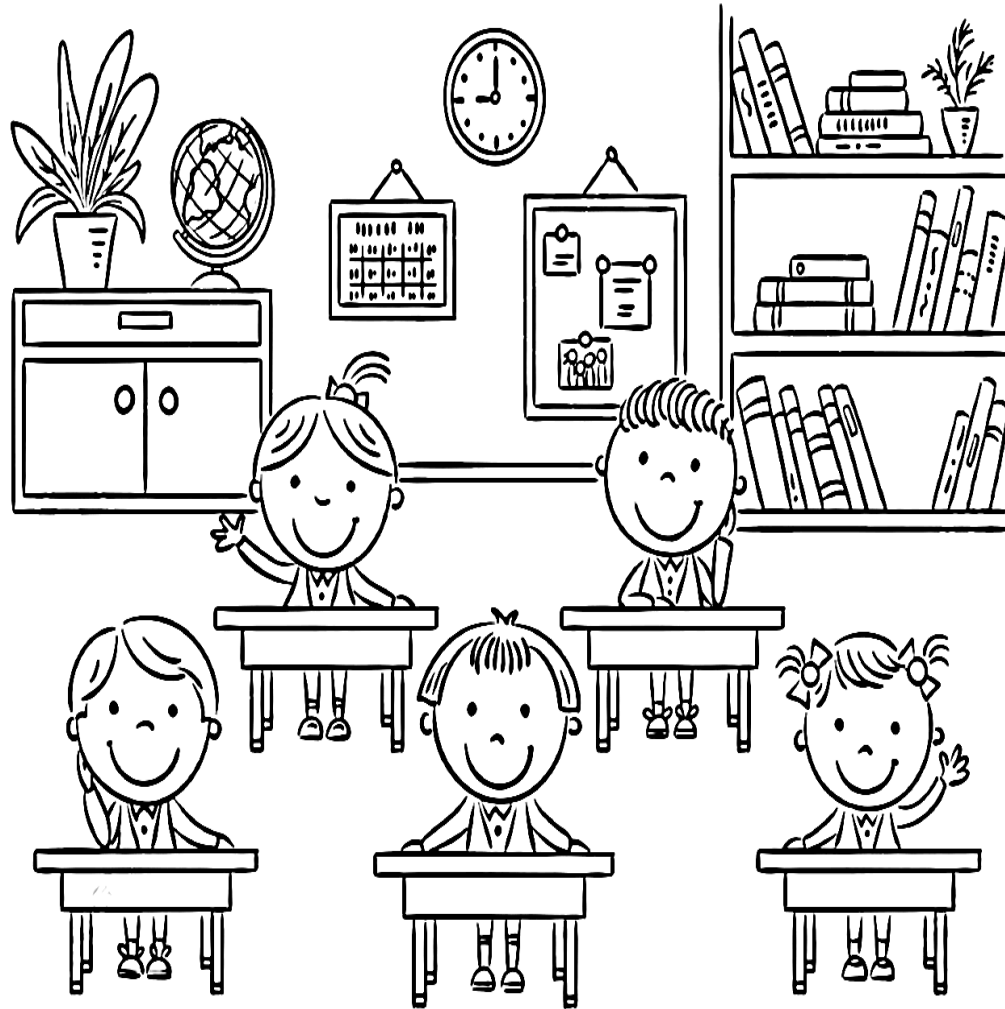


I.C. - GIUSEPPE DI GIROLAMO - MAGLIANO DEI MARSI  
Prot. 0004034 del 03/11/2021  
(Uscita)



**Istituto Comprensivo**

**“G. Di Girolamo”  
Magliano dei Marsi**

**Scuola Infanzia**

**Plessi Magliano dei Marsi, Cappelle**

***Regolamento interno***

[www.scuolamaglianodemarsi.it](http://www.scuolamaglianodemarsi.it)

Il presente Regolamento viene integrato con il “Protocollo di Salute e Sicurezza Covid 19 nella Scuola dell’Infanzia per la ripresa delle attività didattiche in presenza” recante norme ed indirizzi di comportamento specifici, adottati dalla Scuola per far fronte all’emergenza Sanitaria in corso nonché per prevenire l’eventualità di contagio.

Il Regolamento della Scuola dell'infanzia è finalizzato ad organizzare e garantire una migliore gestione della vita scolastica.

La scuola dell'infanzia collabora con la famiglia e l'affianca nel processo educativo degli alunni considerati come soggetti "in apprendimento". Essa si pone le finalità di promuovere nei bambini lo sviluppo dell'identità, dell'autonomia, della competenza e li avvia alla cittadinanza.

Pur presentandosi come un ambiente protettivo e accogliente, e pur promuovendo un sereno apprendimento attraverso l'azione, l'esplorazione, il gioco la Scuola dell'infanzia si pone come primo settore del ciclo scolastico. La Scuola dell'infanzia è, quindi, vera Scuola.

Tutte le attività vengono svolte nel pieno rispetto dei diritti del bambino, e nel rispetto del progetto educativo della scuola stessa.

Si chiede pertanto ai genitori il rispetto dei punti presenti in questo documento.

## 1 ORARIO SCOLASTICO

### PLESSI MAGLIANO DEI MARSII CAPPELLE

L'entrata è prevista dalle ore 8.15 alle ore 9.15.

Le uscite per i primi giorni di scuola saranno legate alle esigenze di ogni singolo alunno, dando modo così ai piccoli nuovi arrivati, il tempo per potersi ambientare e superare al meglio il distacco dalla famiglia. Superata questa fase l'uscita, prima dell'attivazione del servizio mensa, va dalle ore 12.15 alle ore 13.15.

Una volta attivato il servizio mensa, gli orari di uscita saranno i seguenti:

- ❖ 11.45 – 12.00 per chi non usufruisce del servizio mensa;
- ❖ 13.30 – 14.00 uscita dopo il pranzo;
- ❖ 15.15 – 16.15 uscita definitiva

Per le eventuali altre uscite dell'alunno, durante l'arco della giornata scolastica, il

genitore o persona delegata, dovrà compilare e firmare, al momento, un modulo di autorizzazione.

In caso di esigenze particolari di uscita che riguardano l'intero anno scolastico dovrà essere presentata, al Dirigente Scolastico, la domanda di relativa autorizzazione.

I genitori che non hanno la possibilità di riprendere il proprio figlio, possono delegare altre persone compilando, a scuola, un modello in cui indicare i nominativi delle persone delegate ed allegando ad esso la fotocopia del documento di riconoscimento della persona preposta.

Al fine di garantire il rispetto del lavoro dei docenti e di migliorare l'organizzazione e la gestione delle attività scolastiche, i signori genitori avranno cura di attenersi strettamente ai suddetti orari.

Qualora il genitore non rispettasse l'orario di uscita previsto l'insegnante di sezione, in

prima istanza, contatterà telefonicamente la famiglia. In assenza di risposta, informerà il Dirigente Scolastico oppure il Referente incaricato, infine valuterà l'opportunità di contattare le Forze dell'Ordine.

## **2 RITIRO DEGLI ALUNNI**

L'alunno deve essere prelevato da scuola dai genitori o da persone adulte delegate.

Gli alunni non possono essere affidati ad altri soggetti minori di 18 anni.

Dopo aver prelevato il proprio figlio da scuola non è possibile per alcun motivo accedere o sostare negli spazi di pertinenza scolastica (aule, ingresso, giardino...)



#### 4 CORREDO SCOLASTICO

Si raccomanda di far indossare sempre:

- il grembiule;
- uno zaino comodo e capiente (no trolley) con all'interno un bavaglino con elastico e, per gli alunni di 3 anni, un cambio completo in caso di un eventuale bisogno (solo pipì).

In entrambi va scritto nome, cognome e sezione dell'alunno

Gli alunni con il pannolino non potranno essere cambiati né dal personale della scuola né dai genitori nei locali della scuola.

- Si consiglia inoltre: un abbigliamento comodo (possibilmente tuta e scarpe a strappo);

- per le alunne, di legare i capelli, cosa che dovrà avvenire a casa e non all'entrata della scuola per una questione di igiene.



## 5 SERVIZIO MENSA

### PLESSO MAGLIANO DEI MARSII

La domanda di iscrizione per il servizio mensa deve essere inoltrata al comune di Magliano dei Marsi.

La prenotazione dei pasti avverrà tassativamente dalle ore 8.15 alle ore 9.15 nel modo seguente:

i genitori giornalmente compileranno con i dati dell'alunno/a e la data appositi buoni pasto finti e li collegheranno nei rispettivi contenitori delle sezioni, entro e non oltre l'orario stabilito. **Questa è l'unica modalità per prenotare il pasto, in caso contrario l'alunno non potrà usufruire dello stesso. Non è possibile ricorrere all'intervento di intermediari.**

I genitori sono pregati di segnalare eventuali intolleranze o allergie degli alunni

### PLESSO CAPPELLE DEI MARSII

La domanda di iscrizione per il servizio mensa deve essere inoltrata al comune di Scurcola Marsicana.

La prenotazione dei pasti avverrà tassativamente dalle ore 8.15 alle ore 9.15 nel modo seguente:

i genitori dopo aver acquistato i buoni pasto dovranno mettere, nelle apposite caselle predisposte, il buono con nome cognome e data del giorno.

**Questa è l'unica modalità per prenotare il pasto, in caso contrario l'alunno non potrà usufruire dello stesso.**

I genitori sono pregati di segnalare eventuali intolleranze o allergie degli alunni

## 6 ASSENZE

Come da regolamento d'Istituto dopo un'assenza di 5 giorni consecutivi dell'alunno per motivi di salute compresi il sabato e la domenica, occorre presentare un certificato medico per la riammissione a scuola.

I genitori sono invitati a comunicare alle insegnanti, in anticipo, tramite dichiarazione scritta, una eventuale vacanza o assenza del bambino dalla scuola per più di 5 giorni, altrimenti anche in questo caso, sarà necessario il certificato medico (vedi anche allegato COVID 19)

**Nel rispetto di tutti, gli alunni assenti per malattia devono essere guariti completamente prima di tornare a scuola onde evitare ricadute e/o ulteriori contagi.**

Le insegnanti **non sono tenute** a somministrare farmaci di nessun genere, ed invitano i genitori a non dare medicinali in mano all'alunno, né tantomeno è possibile entrare a scuola per somministrarli.

Per ulteriori informazioni si rimanda al sito dell'Istituto alla voce **"PROTOCOLLO FARMACI"** e alla voce **"PROTOCOLLO PEDICULOSI"**



## **7 INCONTRI SCUOLA/FAMIGLIA**

Periodicamente, nel corso dell'anno scolastico, verranno organizzati degli incontri scuola-famiglia per i quali si raccomanda la massima partecipazione e coinvolgimento.

Gli incontri avverranno prevalentemente in modalità online nella piattaforma GSUITE. Durante i suddetti incontri è caldamente raccomandata la partecipazione dei soli genitori.

## **8 AVVISI**

Si prega di controllare periodicamente il sito istituzionale ([www.scuolamagianodemarsi.it](http://www.scuolamagianodemarsi.it)) per visionare gli avvisi emessi. Il personale docente è dispensato da qualsiasi responsabilità circa il mancato recapito ai genitori delle informazioni o degli avvisi.

## **9 GRUPPI WHATSAPP**

È ormai divenuto uso comune la creazione dei gruppi whatsapp di SEZIONE soprattutto da parte del rappresentante dei genitori, quale mezzo privilegiato di rapporto e confronto con gli altri genitori. Pur riconoscendo l'aspetto funzionale di tale strategia comunicativa la Scuola ne sconsiglia apertamente l'uso. Qualora, invece, se ne ravvisasse inevitabilmente la necessità se ne raccomanda un uso corretto e rispettoso della normativa vigente in materia di privacy e, soprattutto, un utilizzo strettamente collegato alla funzione, ossia comunicare le informazioni che vengono date dalla scuola. Per tutte le altre problematiche individuali, occorre rivolgersi esclusivamente alle insegnanti.



### 3. è VIETATO

Per un miglior funzionamento delle attività scolastiche e per questioni di sicurezza e di ordine è fatto divieto ai genitori

- di entrare nelle sezioni per accompagnare o riprendere l'alunno, saranno le collaboratrici a provvedere a questo;
- di sostare a lungo nel giardino adiacente la scuola;
- di chiedere alle docenti informazioni su altri alunni
- di intrattenersi a conversare a lungo con le collaboratrici scolastiche
- di introdurre denaro all'interno della scuola in quanto il personale scolastico tutto non è autorizzato al ricevimento o alla gestione del denaro.

Per un miglior funzionamento delle attività scolastiche, nonché per questioni di sicurezza ed ordine è fatto divieto agli alunni:

- fare colazione a scuola; la colazione dovrà essere fatta regolarmente a casa;
- **portare giocattoli o altri oggetti** (burro cacao, rossetti, costruzioni...)
- indossare collane, bracciali, anelli, orecchini...;
- festeggiare i compleanni.

## INTEGRAZIONE AL REGOLAMENTO – EMERGENZA COVID - 19

La complessità del momento presente rende necessaria l'adozione ed il rispetto di stringenti e specifiche regole scolastiche onde evitare, per quanto possibile, la diffusione del contagio.

### È VIETATO

#### **l'ingresso a scuola degli alunni**

- con temperatura superiore uguale o superiore a 37,5°
- con raffreddore, mal di gola, congestione nasale, tosse secca, congiuntivite, rinite, cefalea, nausea, difficoltà respiratoria, perdita dell'olfatto e del gusto
- in caso di quarantena o isolamento domiciliare negli ultimi 14 giorni dell'alunno o di un convivente dello stesso all'interno del nucleo familiare
- in caso di contatto dell'alunno con persone positive negli ultimi 14 giorni;
- in caso di provenienza da zone a rischio

#### **l'ingresso a scuola degli alunni**

- **sprovisti del certificato medico idoneo.** Potranno avere di nuovo accesso a scuola gli alunni, già risultati positivi da Covid-19, previa comunicazione preventiva tramite certificazione medica da cui risulta l'avvenuta negativizzazione del tampone

#### **l'ingresso a scuola dei genitori**

- se non per situazioni di comprovata emergenza, l'ingresso ai locali scolastici durante lo svolgimento delle attività didattiche ed in presenza degli alunni. In caso di motivi strettamente necessari, prima di poter accedere a scuola, saranno sottoposti a misurazione della temperatura corporea e alla compilazione dell'autocertificazione;

#### **agli alunni e ai genitori**

- di portare giochi o altro materiale da casa;

### DA FARE E SAPERE

- rispettare scrupolosamente gli orari di ingresso ed uscita;
- all'interno della Scuola è obbligatorio mantenere sempre la distanza di sicurezza, indossare la mascherina ed igienizzare le mani;
- la Scuola adotta misure di prevenzione sanitaria particolarmente attente al rispetto degli alunni e delle loro peculiari esigenze;
- sensibilizzare il/la proprio/a figlio/a al rispetto delle indicazioni igieniche stabilite dall'Istituto;
- all'ingresso a scuola verrà rilevata la temperatura agli alunni e al personale;
- sapere ed accettare che, in caso di insorgenza di febbre (uguale o superiore a 37,5 °) o di altri sintomi l'Istituto provvede all'isolamento immediato (mai da solo) dell'alunno e ad informare immediatamente i genitori;
- è indispensabile che un genitore, o persona delegata, sia sempre disponibile telefonicamente durante l'orario scolastico, pertanto, i genitori vengono invitati a fornire alla scuola più numeri di telefono di riferimento (persone delegate)
- di accettare di recarsi immediatamente a scuola (e comunque entro 15-20 minuti) per prelevare il proprio figlio, a seguito di comunicazione della scuola, in caso di manifestazione improvvisa di sintomatologia riferibile a Covid-19;
- si raccomanda una accurata e quotidiana pulizia del bambino nonché l'igienizzazione frequente del corredo scolastico (zaino, bavaglino, grembiule, abiti, scarpe...);
- è opportuno riferire alle insegnanti eventuali assenze in presenza di sintomi riconducibili al COVID 19 e contattare immediatamente il medico di famiglia o pediatra di libera scelta per avviare la specifica procedura;
- essere consapevole che nel momento di una ripresa delle attività di interazione, seppur controllata, non è possibile azzerare il rischio di contagio;
- Impegnarsi a vigilare affinché il/la proprio/a figlio/a adotti, anche fuori dai locali scolastici, comportamenti di massima precauzione circa il rischio contagio.